

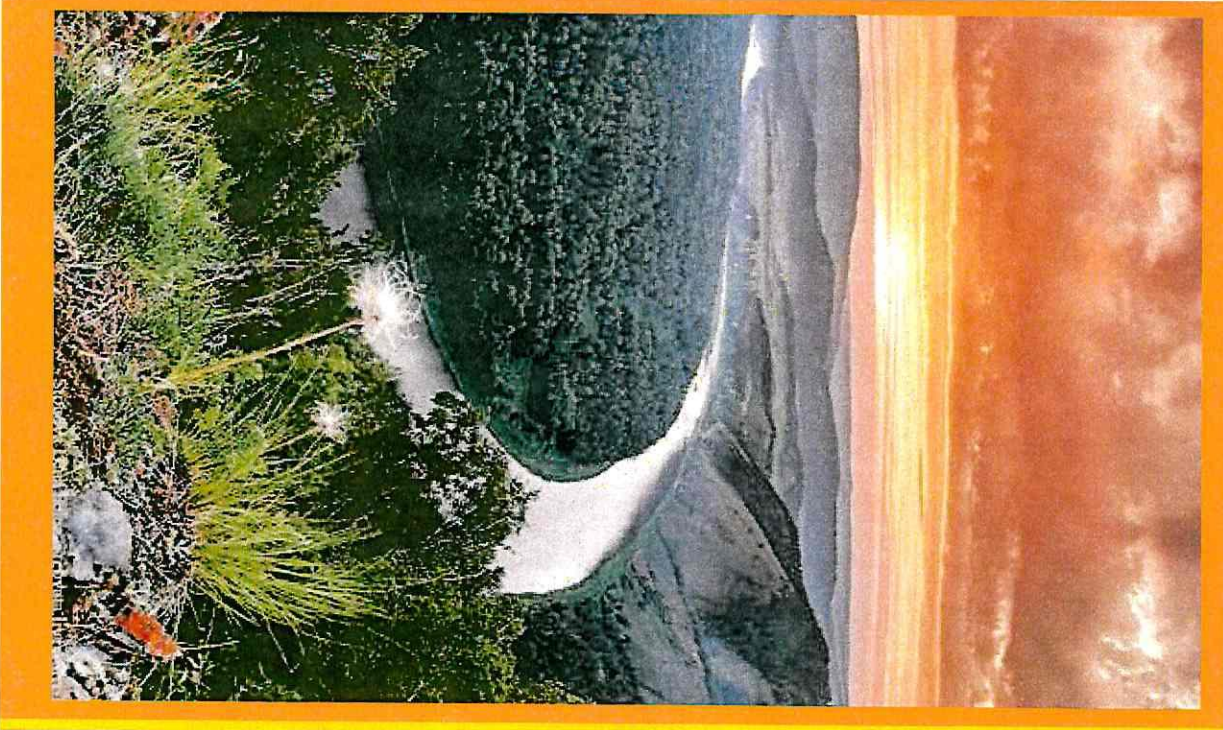


ФГБУ «Главрыбвод»
Енисейский филиал

**Тема: Наиболее часто встречаемые
несоответствия рыбохозяйственным
требованиям по итогам проверок правильности
выполненных расчетов размера вреда ВБР**

В РАМКАХ ПУБЛИЧНЫХ СЛУШАНИЙ «РЕЗУЛЬТАТЫ КОНТРОЛЬНО-НАДЗОРНОЙ ДЕЯТЕЛЬНОСТИ ПО ИТОГАМ I ПОЛУГОДИЯ 2019. НАИБОЛЕЕ ЧАСТО ВСТРЕЧАЕМЫЕ НАРУШЕНИЯ ОБЯЗАТЕЛЬНЫХ ТРЕБОВАНИЙ»

Доклад подготовил и представляет: Мерецкая Н.А. -
начальник отдела оценки воздействия на ВБР



Взаимодействие Филиала с природоохранными организациями

1. Выполнение анализа правильности расчетов размера вреда, выполненных сторонними организациями, **по запросам ЕТУ** в соответствии с административным регламентом ФАР.
 - За 1 полугодие 2019г из 75 рассмотренных проектных документаций 53шт (70,6%) выполнен неверно;
 - 4шт. (5,3%) не отвечают рыбохозяйственным требованиям.
 - При повторном обращении отклонённых от согласования объектов около 70% расчетов повторно выполнены также неверно.
2. Выполнение расчетов размера вреда ВБР при нарушении законодательства в случае обращения природоохранных организаций (ЕТУ, Министерство природных ресурсов Кр.кр., Росприроднадзор) и ФСБ РФ, Прокуратура.
 - За последний год - 6 обращений (4 объекта – Прокуратура, 2 объекта – ФСБ РФ)
3. Обращение в ЕТУ, Министерство природных ресурсов Кр.кр., Росприроднадзор с целью проведения проверок в случае обнаружения нарушения законодательства и рыбохозяйственных требований



Рыбохозяйственные требования

Рыбохозяйственные требования – комплекс мероприятий, направленный на **СОХРАНЕНИЕ** ВБР и среды их обитания.

В соответствии с действующим ФЗ «О рыболовстве и сохранении водных биологических ресурсов» **под сохранением** водных биологических ресурсов понимается *поддержка водных биоресурсов или их восстановления до уровней, при которых могут быть обеспечены максимальная устойчивая добыча (вылов) водных биоресурсов и их биологическое разнообразие*, посредством осуществления на основе научных данных мер по изучению, охране, воспроизводству, рациональному использованию водных биоресурсов и охране среды их обитания.

ОСНОВНЫЕ НАПРАВЛЕНИЯ РЫБОХОЗЯЙСТВЕННЫХ ТРЕБОВАНИЙ:

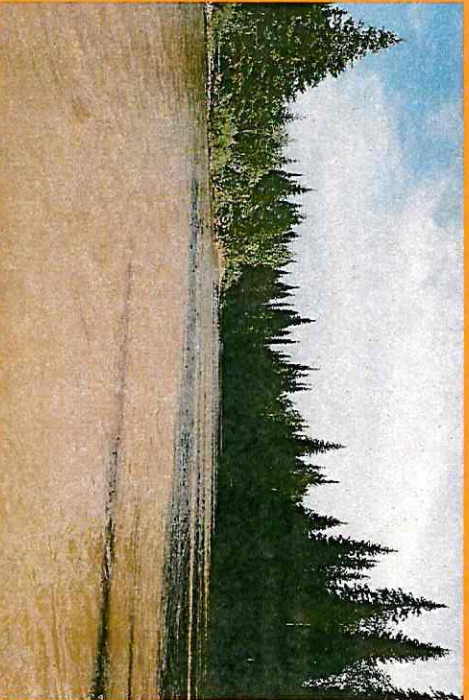
- Обеспечение условий для свободной и безопасной миграции к местам нереста, нагула, зимовок (Постановление №997 от 13.08.1996);
- Предупреждение и устранение загрязнений водных объектов рыб.хоз. значения, соблюдение нормативов качества воды (Постановление №380 от 29.04.13; ст.3ФЗ №7; ст.61 Водного Кодекса);
- Установа эффективных **рыбозащитных сооружений** в целях предотвращения попадания биоресурсов в водозаборные сооружения (Постановление №380 от 29.04.13);
- Соблюдение специального режима водоохранных зон, прибрежных защитных полос (ст.65 Водного Кодекса)

За 1 полугодие 2019 по причине не соответствия проектной документации рыбохозяйственным требованиям было отклонено 5,3% (4 объекта из 75 рассмотренных)

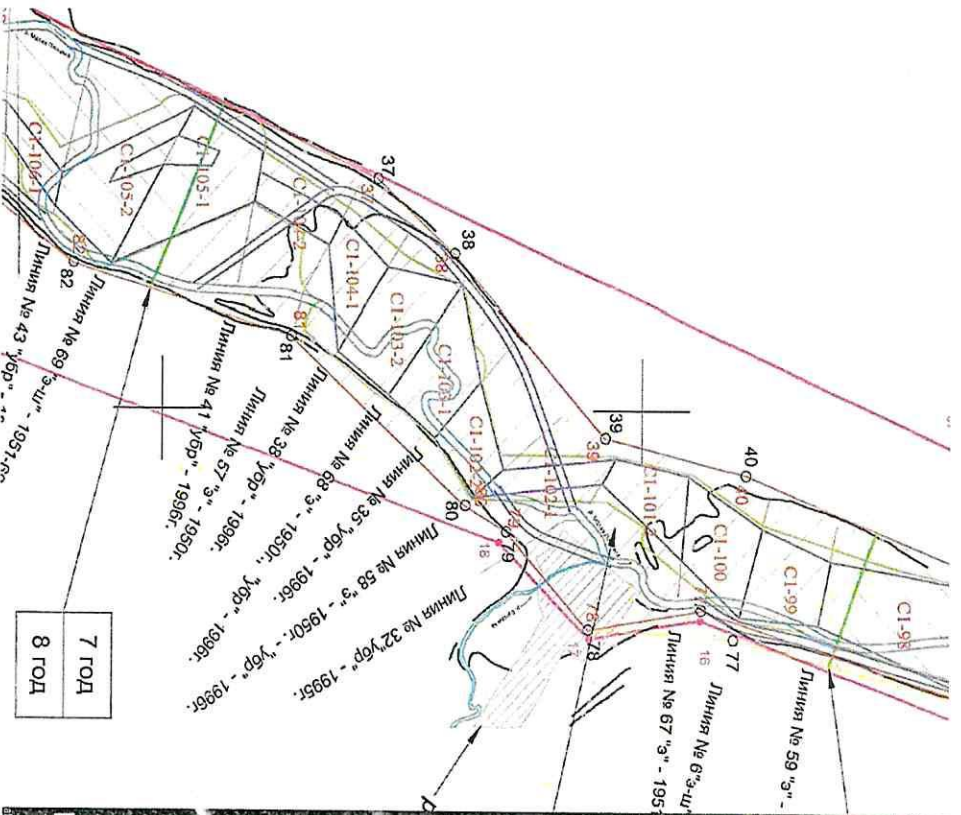
Все объекты – разработка мероприятий россыпного золота в Долинах рек Дражным и гидромеханизированным способами



Р.Далдыкан – приток р.Амбарная (басс.оз.Пясино), г.Норильск. Прорыв гудьлпровода, протечки хвостохранилища НМЗ



Р.Систиг-Хем – р.Енисей, р.Тыва. Загрязнение водотока ниже по течению отработываемого месторождения россыпного золота АС «Ойна», июль 2019



Карта
по добавль описанне.

Проектная документация «Отработка месторождения россыпного золота на р.Пенченга и р.Малая Пенченга в Мотыгинском районе Красноярского края», ЗАО «Прииск Удереиский».

На схеме – проектный участок р.М.Пенченга. Руслоотводы (на схеме – фиолетовым цветом) заложены через блоки отработки. На снимке по аналогии приведен участок р.Енашимо после Дражной отработки с перепуском водотока в выработанное пространство



Проектная документация «Разработка месторождения россыльного золота в среднем течении р. Ишимба дражным способом 250-литровой драгой №123 в Мотыгинском районе Красноярского края», ЗАО «Прииск Удере́йский»

На схеме изображен один из 9 участков, на которых руслоотвод запроектирован через блок отработки (год отработки дражного блока и прохождения руслоотвода совпадают)



Проектная документация «Разработка карьера по добыче части остаточных запасов золота в бассейне р. Тухтерек в Ширинском районе Красноярского края». ООО «Артель старателей Хакасия»



Image © 2018 DribbleShot

р. Енашимо

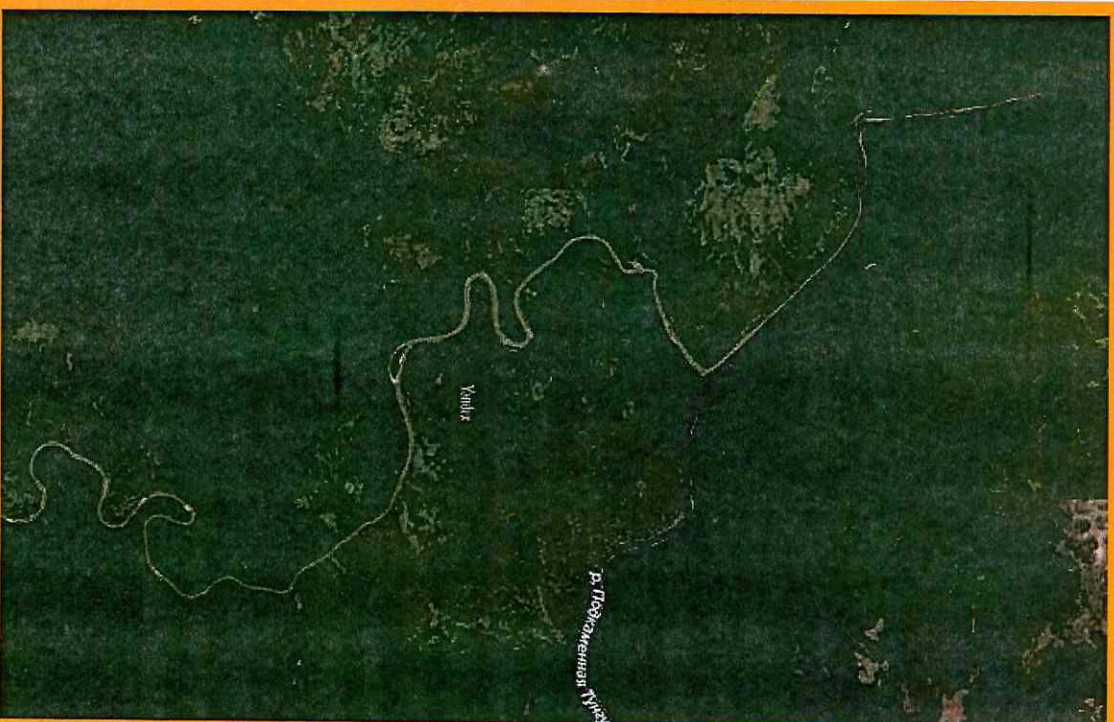
Причиной несоответствия рыбохозяйственным требованиям послужило проектирование руслоотводов на локальных участках водотока, не обеспечивающих полную изоляцию водотока от участка горных работ, и тем самым загрязняя водоток взвешенными веществами.

Также, одним из замечаний к проектной документации являлось требование к рекультивационным работам на нарушенных долинах, исключающих формирование озерно-речного комплекса.

Высокое содержание глинистых отложений в отстойниках, которые оказываются проточными, работа по факту на прямотоке приводят к загрязнению водотока взвешенными глинистыми частицами.

Следствием этого является замена реофильного комплекса на псаммо-пелофильный, приводящая к полной смене биоценоза, поскольку снижаются скорости течения и растворный кислород в воде, меняются грунты и состав кормовых организмов, меняется состав ихтиофауны, меняется категория водотока.

Эффективность «озерно-речного комплекса», который остается после обработки участка, необходимо доказывать проведением многолетних мониторинговых работ по изучению состояния водных биологических ресурсов. По факту «озерно-речной комплекс» представляет собой техногенный ландшафт с остатками речного комплекса и размещением проточных отстойников, расположенных в руслах и поймах водотоков.



Распространение шлейфа мутности из р.Енашимо – р.Тев – р.Вельмо в р.П. Тунгуска (L по р. Тунгуска = 70км)



Другие последствия, связанные с нарушением природоохранных требований и выявленные в ходе проверки правильности расчетов размера вреда

В результате активного использования сотрудниками отдела оценки воздействия на ВБР в работе спутниковых данных Google Earth Pro были обнаружены:

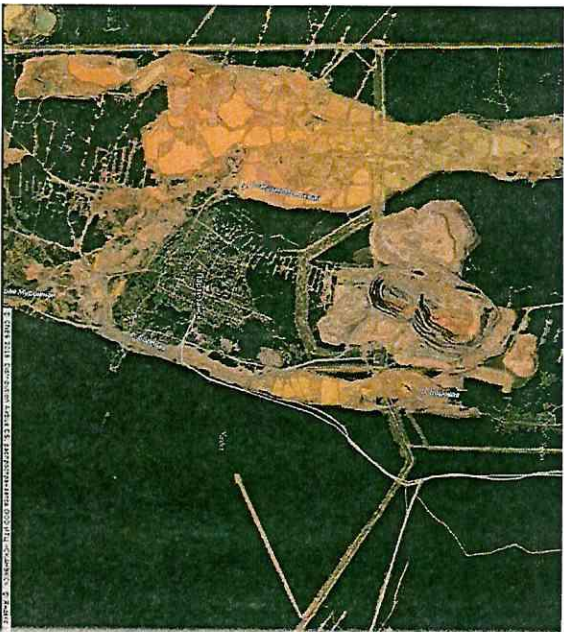
- Несоответствия проводимых работ, выполняемых по факту, и проектных решений, согласованных в ЕТУ;
- Проведение несогласованной в ЕТУ деятельности;
- Обнаружение ситуаций, требующих расчет размера вреда ВБР по II пл. Методики, применяемую в случае нарушения законодательства и в случае стихийных бедствий, аномальных природных явлений, аварийных ситуаций природного и техногенного характера.

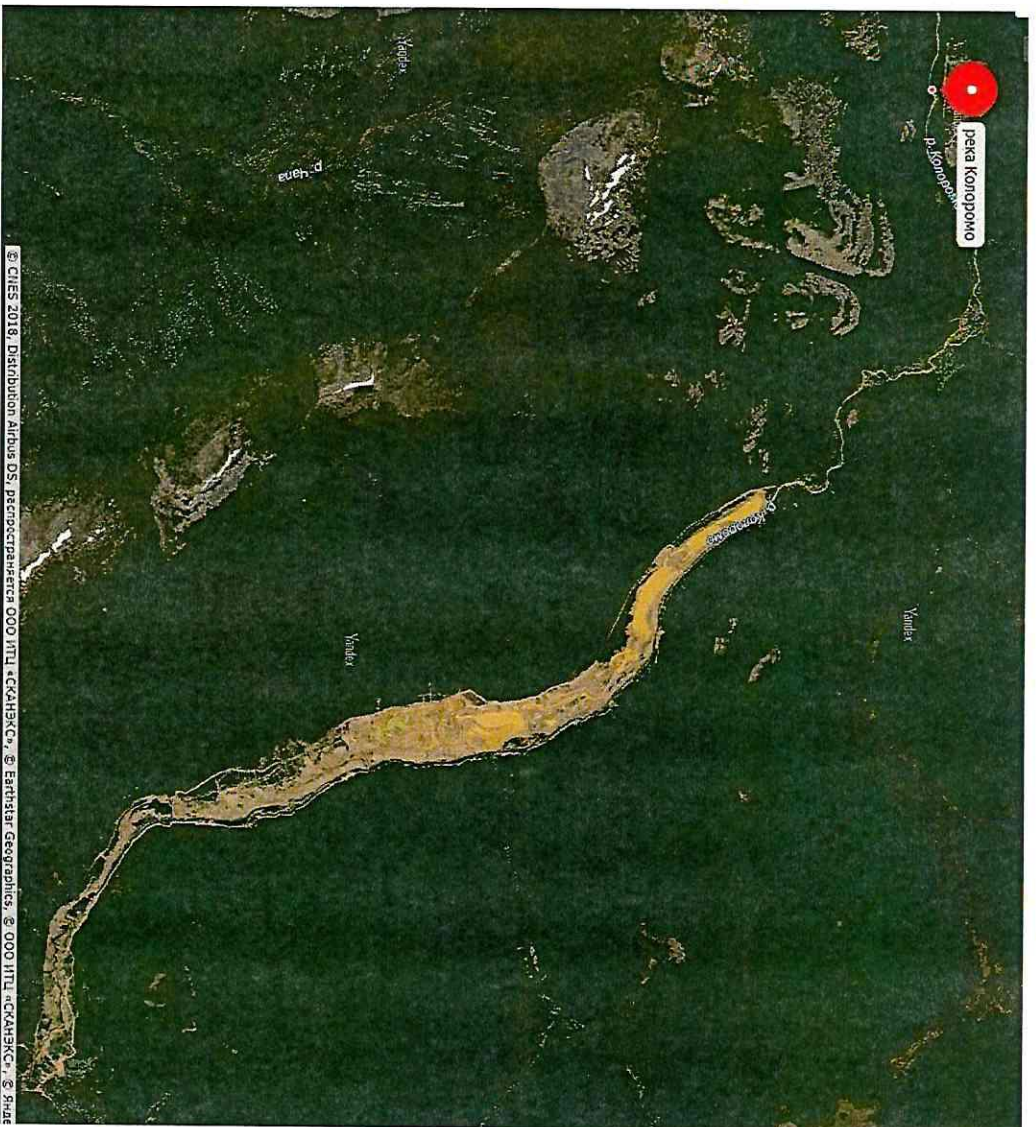
Ниже приведено по одному примеру из каждой перечисленной категории нарушений, связанных с несоблюдением природоохранных и рыбохозяйственных требований.

Проектная документация: «Разработка месторождения россыпного золота р.Боровая драгой 250л №123 в Мотыгинском р-не Кр.края». ЗАО «Прииск Удерецкий».

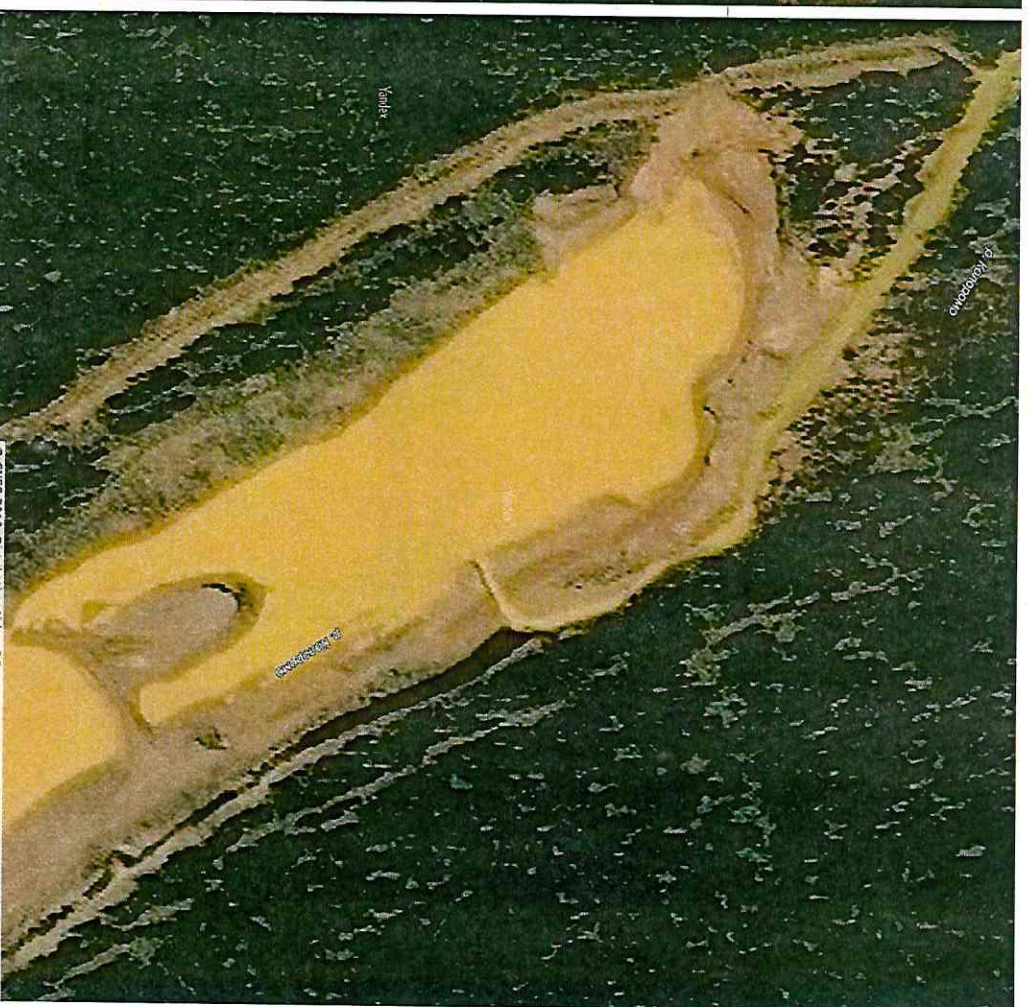
Период отработки 2015-2028. Проектом предусмотрено руслоотвод р.Боровая. Строительством руслоотвода запланировано частями в соответствии с календарным графиком.

По факту: сток реки Боровая ниже отстойников отсутствует. По левому борту долину руслоотвод не проложен





© SIES 2018. Distribution Airbus DS, распространяется ООО ИТУ «СКАНЭКС». © Earthstar Geographics, © ООО ИТУ «СКАНЭКС». © Яндекс



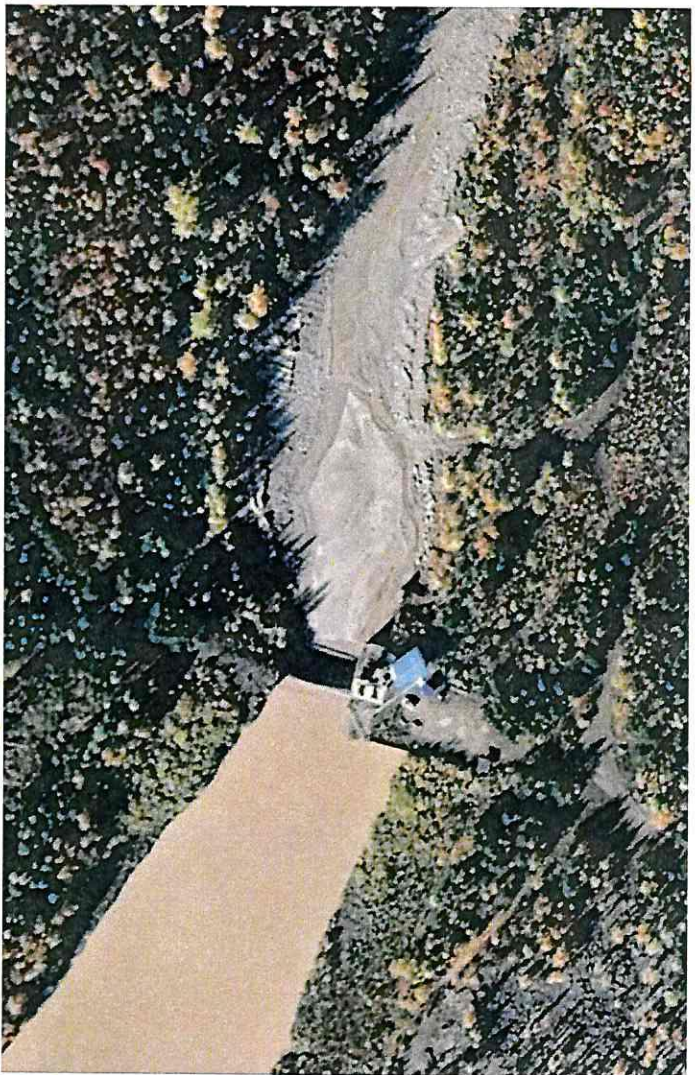
© SIES 2018. Distribution Airbus DS, распространяется ООО ИТУ «СКАНЭКС». © Яндекс

Проектная документация: «Отработка месторождения россыпного золота в бассейне р. Колоромо комбинированным способом в Северо-Енисейском районе в период 2019-2025», выполненная ЗАО ЭК «Северная»



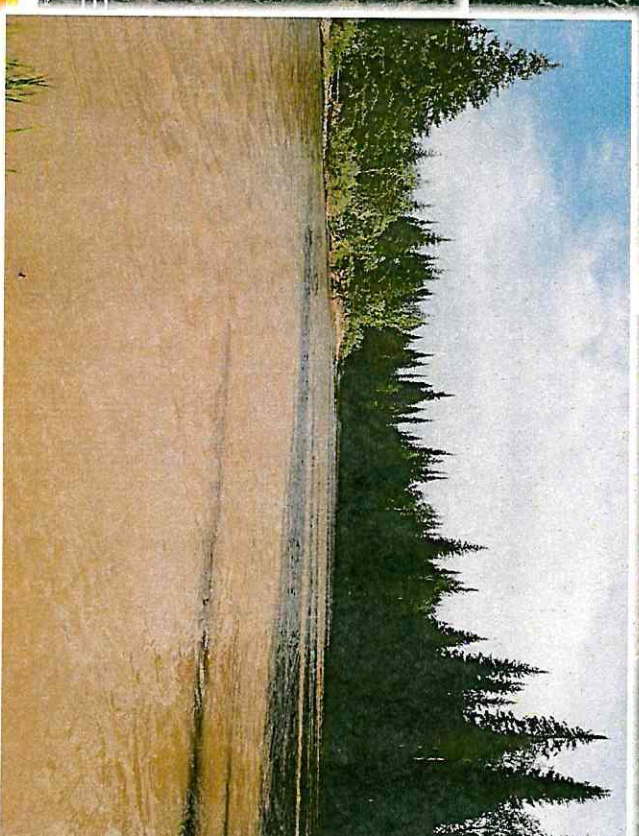
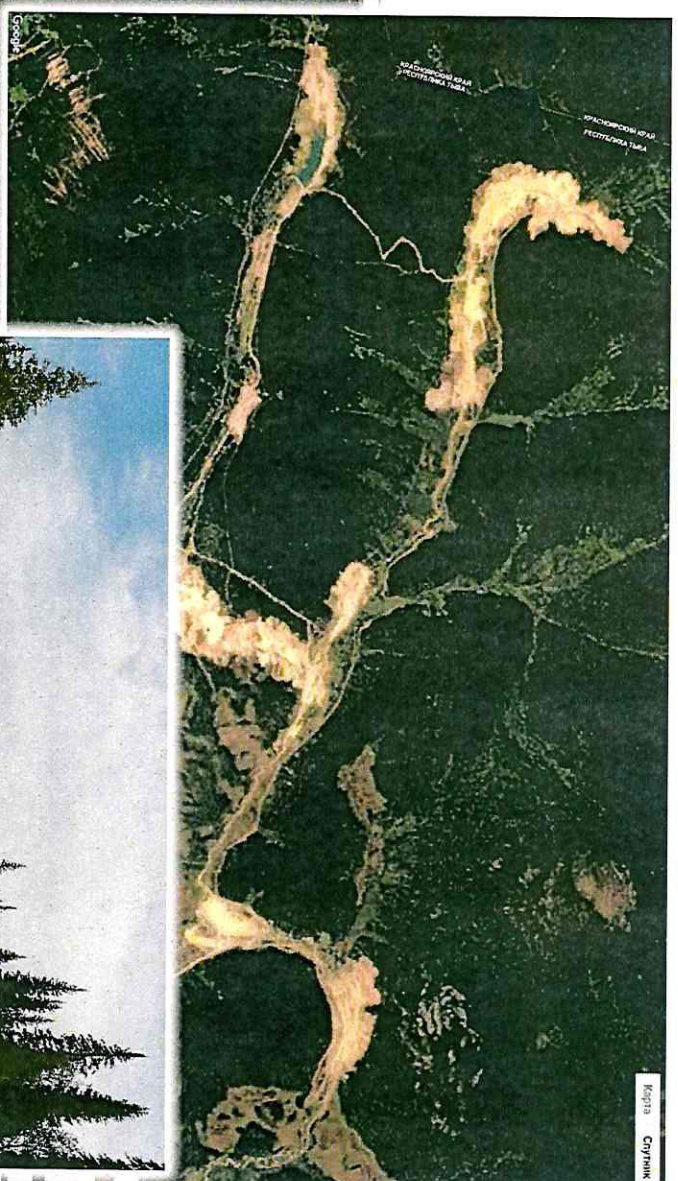
р.Калами (приток р.Енашимо), Северо-Енисейский р-н, Несогласованная в ЕТУ Деятельность. В публичной кадастровой карте Красноярского края указанной земельный участок не размежеван. Дата спутниковой съёмки 02.07.2019г

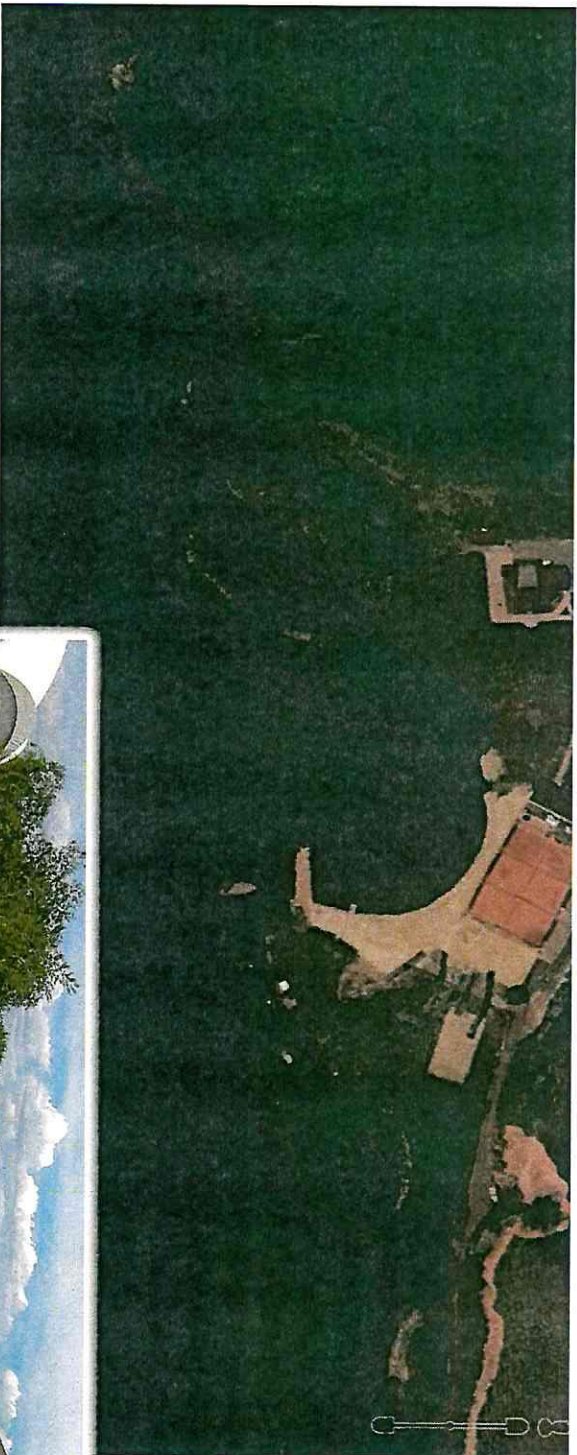
Данное месторождение является источником загрязнения р.Калами и р.Енашимо, являющаяся водотоком-приемником. Общая протяжённость зоны повышенной мутности 30км до ближайшего Дражного полигона на р.Енашимо (полигон Драги №222, уч.Михайловский)



Обнаружение ситуаций, требующих расчет размера вреда ВБР по II гл. Методики, применяемую в случае нарушения законодательства и в случае стихийных бедствий, аномальных природных явлений, аварийных ситуаций природного и техногенного характера
Отсутствие сброса с Енашиминской ГЭС. Осушение нижнего бьефа р.Енашимо на протяжении 5,7км до впадения правостороннего притока - руч.б/н. Дата съемки 19.09.2018г.

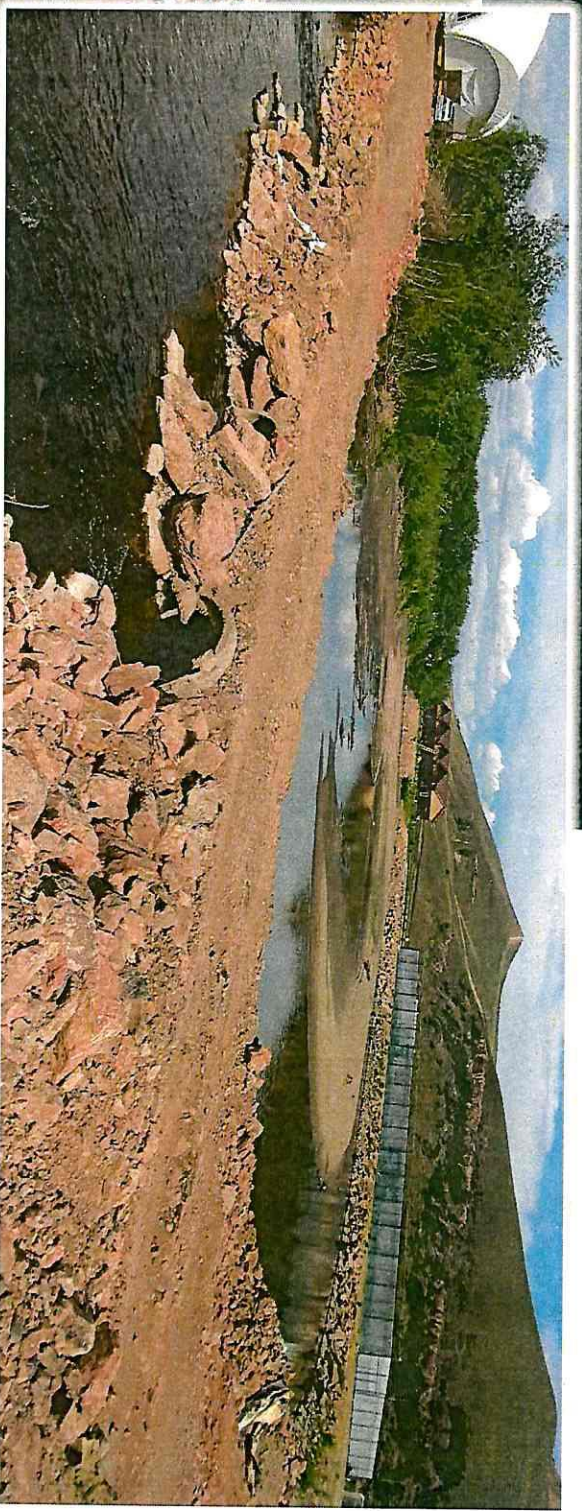
Загрязнение р.Сыстыг-Хем при отработке месторождения россыпного золота ООО «АС Ойна». Дата съемки 20.07.19г. Подготовлено обращение в Министерство природных ресурсов Республики Тыва с просьбой провести расследование.

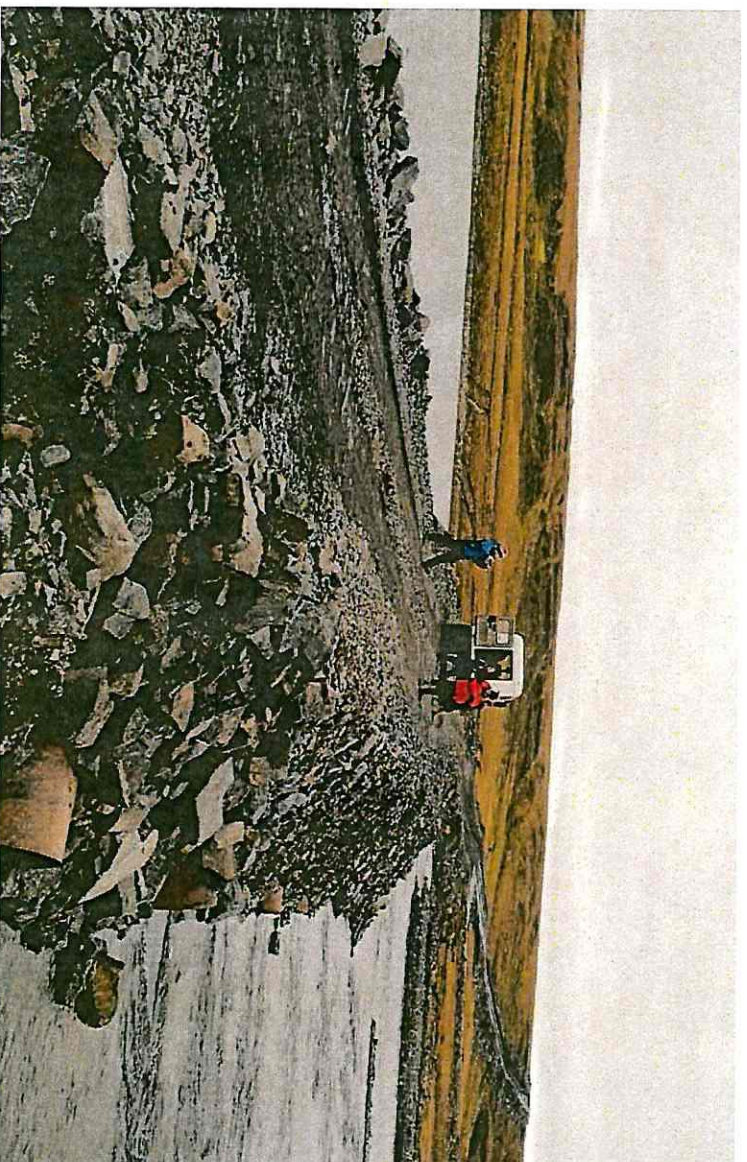




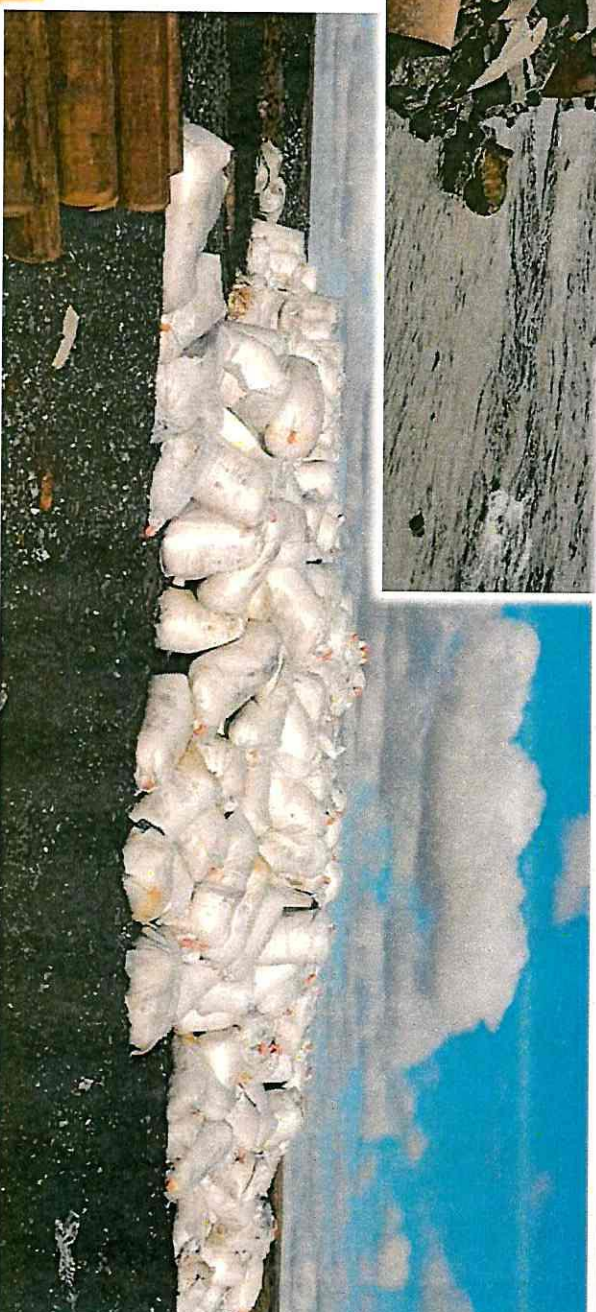
Р.Кача, окрестности г.Красноярск.
Выполнение не согласованной с ФАР
деятельности. Строительство дамбы на
водотоке. Ущерб 435.0т.руб.

Расчет размера вреда выполнен по запросу
Службы экономической безопасности ФСБ
России. Расчет произведен в соответствии с II
главой Методики исчисления размера вреда.





Нарушение законодательства при устройстве насыпных переправ через р.Лемберова и руч. 6/н, Таймырский ДН МР.
Расчет размера вреда выполнен по запросу Службы экономической безопасности ФСБ России. Расчет произведен в соответствии с II главой Методики исчисления размера вреда.





ВЫВОДЫ:

1. Основные причинами для отклонения проектной документации в связи с несоответствием рыбохозяйственным требованиям за 1 полугодие 2019г стали: неверно принятые проектные решения, приводящие к загрязнению водных объектов;
2. Основные нарушения, выявленные в ходе проверок связаны с несоблюдением рыбохозяйственных требований в части нарушения миграционных путей к местам нереста, нагула и зимовок.
3. Призываем соблюдать основные принципы охраны окружающей среды (ст. 3 ФЗ «Об охране окружающей среды»):
 - Обязательность оценки воздействия на окружающую среду при принятии решений об осуществлении хозяйственной и иной деятельности;
 - Допустимость воздействия хозяйственной и иной деятельности, на природную среду исходя из требований в области охраны окружающей среды;
 - Запрещение хозяйственной и иной деятельности, последствия, воздействия которой непредсказуемы для окружающей среды, а также реализации проектов, которые могут привести к деградации естественных экологических систем, изменению и (или) уничтожению генетического фонда растений, животных и других организмов, истощению природных ресурсов и иным негативным изменениям окружающей среды;
4. Сотрудники отдела оценки воздействия на ВБР являются аттестованными специалистами, которые привлекаются ЕТУ в качестве экспертов в мероприятиях по контролю (назору) за соблюдением законодательства в области рыболовства и сохранения водных биологических ресурсов, за исключением водных биоресурсов, находящихся на особо охраняемых природных территориях федерального значения и занесённых в Красную книгу РФ по следующим видам экспертиз:
 - определение негативных последствий производства работ с нарушением правил охраны водных биоресурсов;
 - определение размера ущерба, причинённого водным биоресурсам и среде их обитания при проведении строительства, реконструкции объектов, внедрения новых технологических процессов и осуществлении иной деятельности, оказывающей воздействие на водные биоресурсы и среду их обитания;